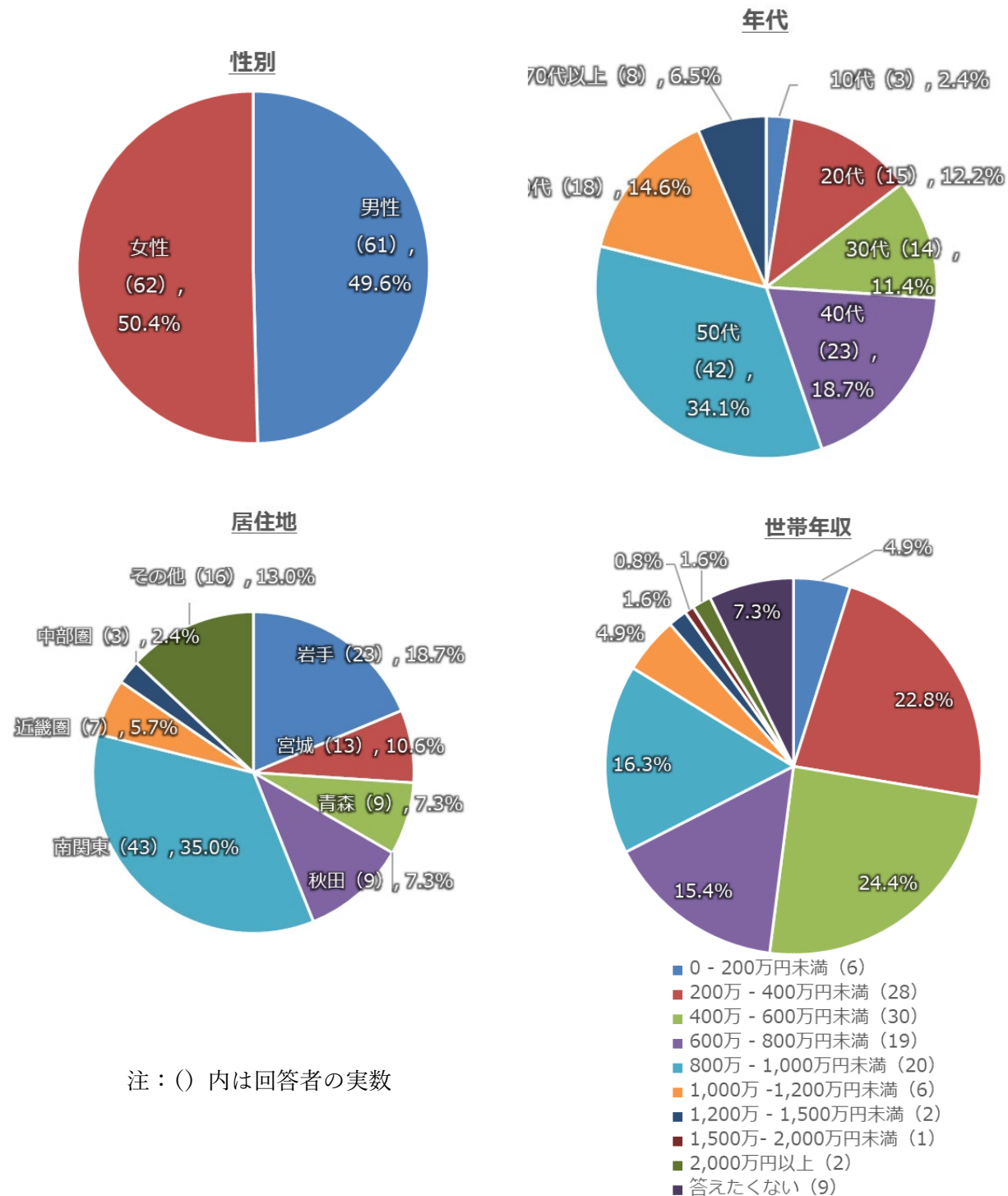


1. 5月の旅行者行動

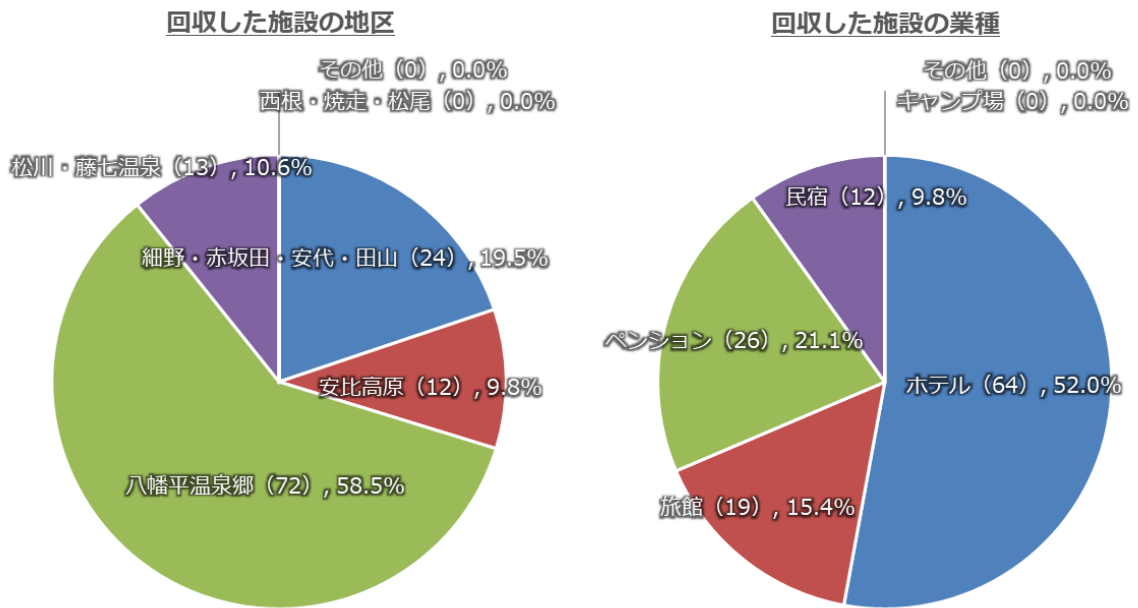
(1)回答者の構成

5月のアンケートの回収数は123で、男女比はほぼ半数、年代は4, 50代が多く、居住地は東京、神奈川、千葉、埼玉に住む南関東が最も多く、次いで岩手県、宮城県が多く、世帯年収としては200万~400万円、400万円~600万円、600万円~800万円、800万円~1000万円までがそれぞれ15%~20%とバランスよく構成している。



尚、回答した施設では八幡平温泉郷が6割を占め、次いで細野、赤坂田、安代、田山地区、安比が次いでいる。また、施設の業種ではホテルが5割を占め、次いで、ペンションが多く、温泉旅館が次いでいる。これは実際の宿泊者が宿泊した人数とは違う為、分析には留意が必要である。(実際には多くのお客様が訪れ

ている施設での回収を進めて実態に近い割合に近づけたいので、各施設にはご協力賜りたい。）



(2) 旅行者の行動

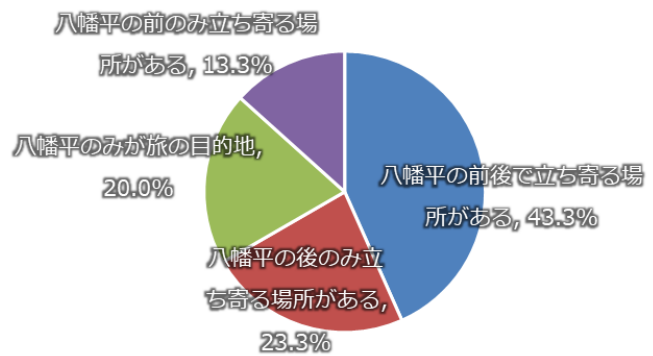
①八幡平前後の立ち寄り場所

八幡平を訪れるお客様のうち、46%が前後にどこかに立ち寄り、23%が八幡平に直接やってきて、その後にどこかに立ち寄り、13%が八幡平の前にどこかに立ち寄りそのまま帰るパターンで、八幡平だけを立ち寄るのは20%である。

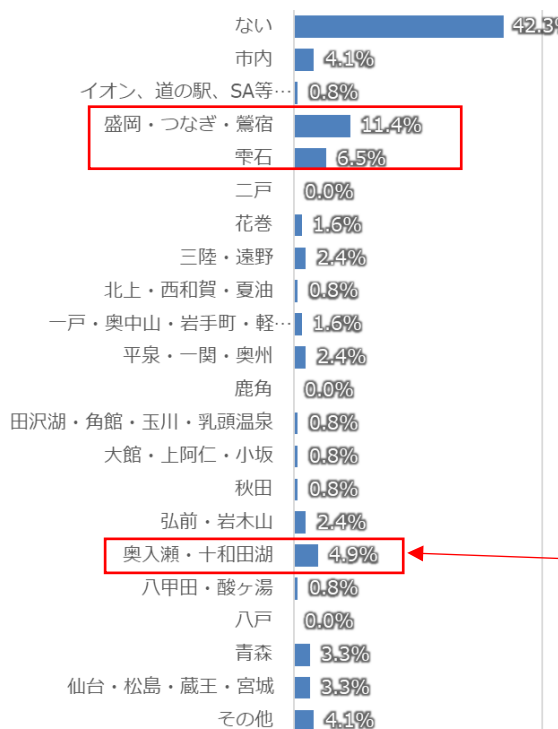
八幡平の前後で立ち寄る場所で最も多いのが盛岡（つなぎ・鶯宿含む）であり、次いで雫石が多い。

また、田沢湖・角館・玉川・乳頭温泉は八幡平を立ち寄った後に訪れるパターンが比較的多く、恐らく見返り峠を通過して向かっていると思われる。奥入瀬や十和田は八幡平を訪れる前に立ち寄るパターンが若干多い。

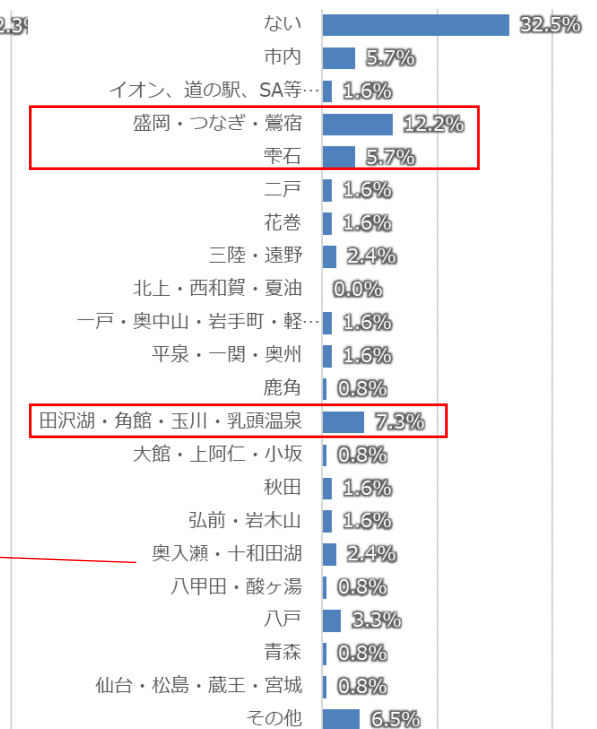
八幡平前後の立ち寄りパターン



Q6_1 八幡平へ来る前に立ち寄ったところ



Q6_2 八幡平の後に立ち寄るところ



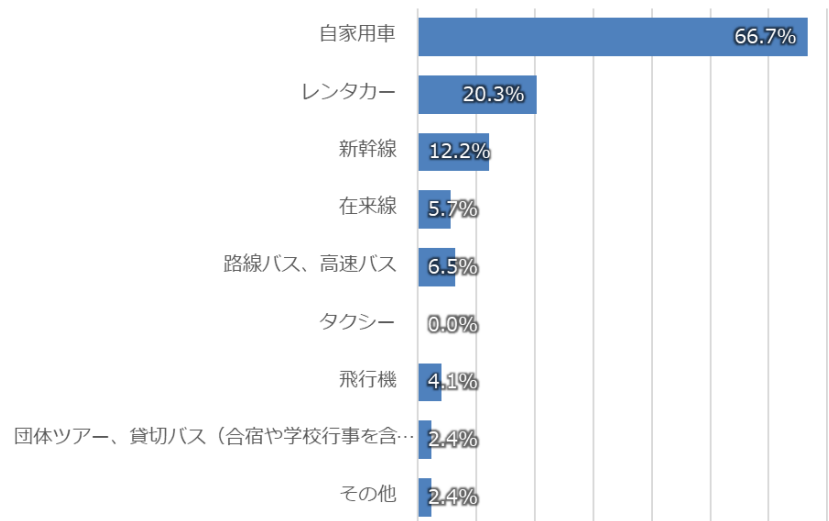
②交通手段

八幡平までの交通手段としては自家用車が66%で圧倒的で、レンタカーの2割と併せて8割の回答者が自ら運転している。南関東でも新幹線利用者は25%に過ぎず、自家用車が53%を超えており、遠方からも自家用車で訪れていることが分かる。ゴールデンウィークなど長期休暇を利用して、遠方でも車で移動する人が多かったと考えられる。

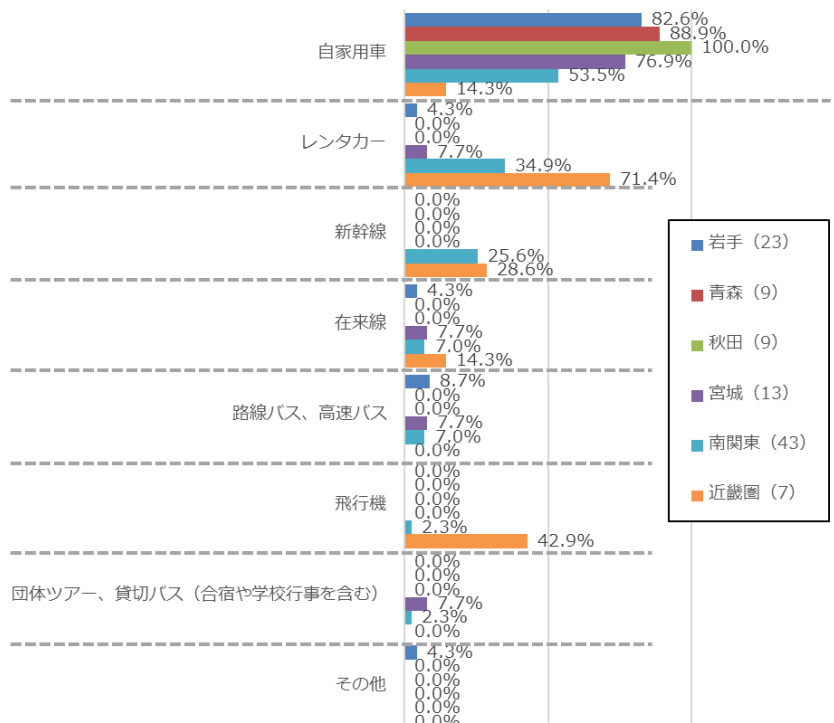
近畿圏からは飛行機の利用者が4割で新幹線の利用者と併せてレンタカーの利用者が多い。

尚、公共交通を利用して旅をするのは一人旅をしている人の割合が高い。

Q3 八幡平への移動手段



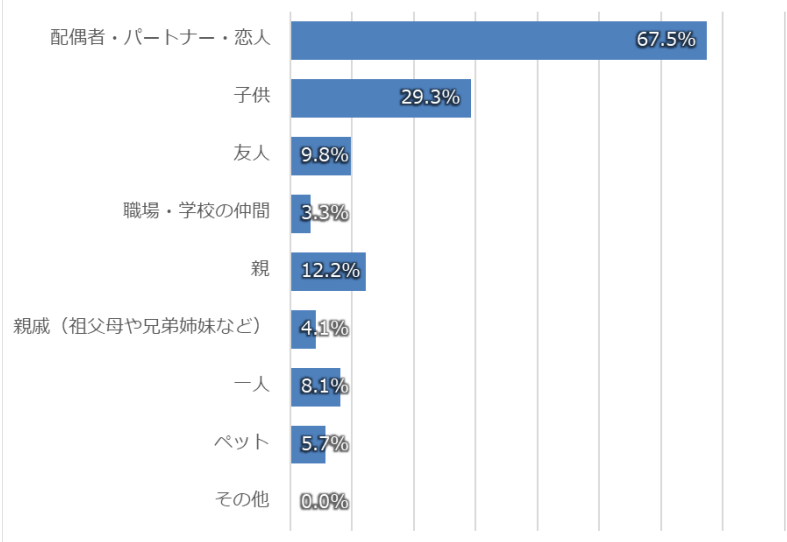
Q3 八幡平への移動手段



③同行者

5月に八幡平を訪れる人では、配偶者やパートナー・恋人が67%と圧倒的に大きく、また、その半分弱が子連れの家族旅行である。友人などとの旅行は1割程度で少ないのはスキーシーズンとの違いとして特徴づけられる。

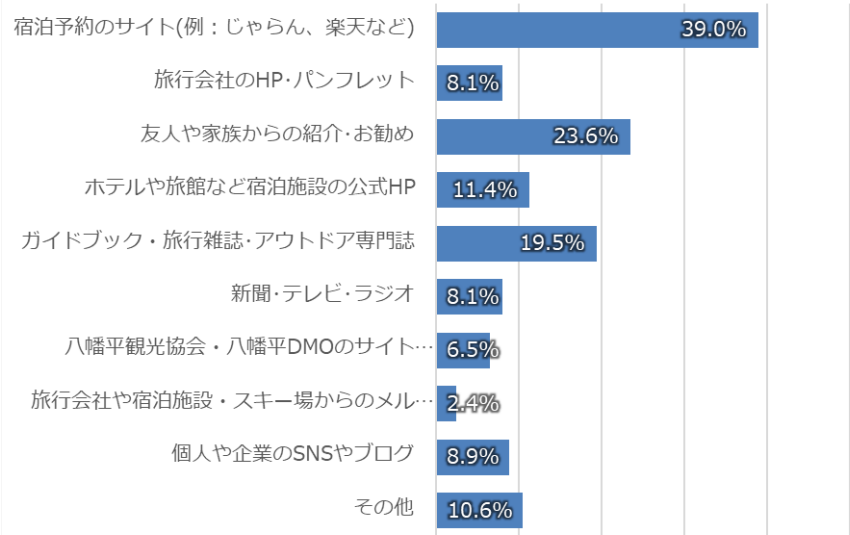
Q4 同行者



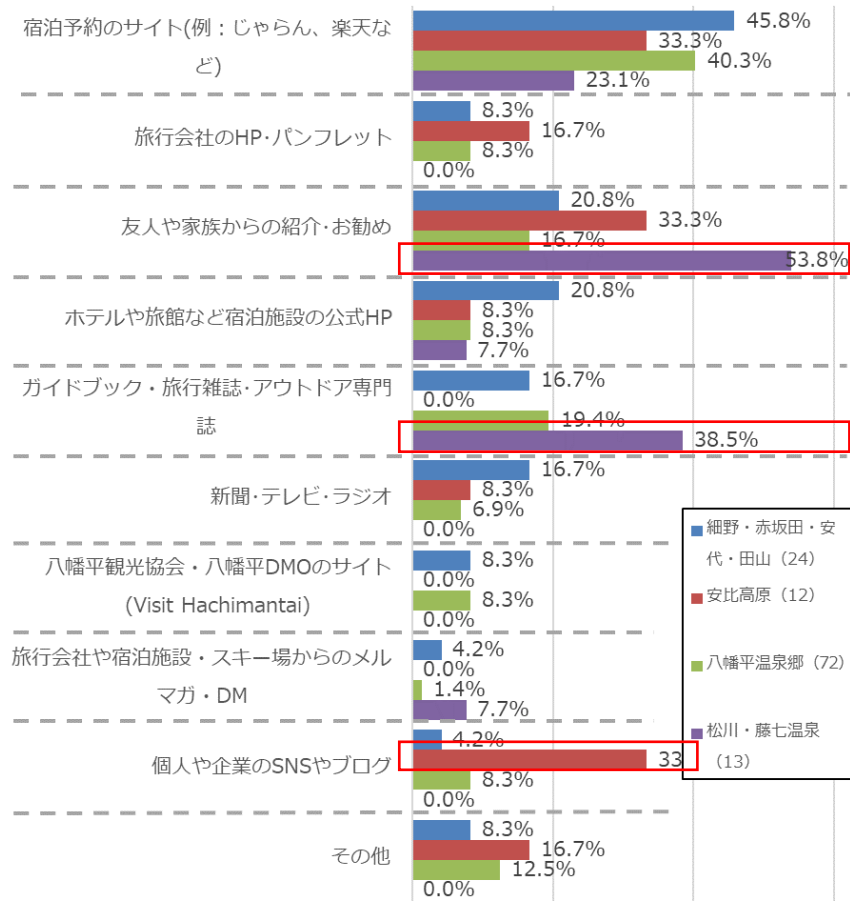
④情報源

八幡平の情報源としては宿泊予約のサイトが39%が大きく、次いで友人や家族からの推薦、また旅行雑誌等の専門誌が続く。但し、宿泊した地域別でみると、松川温泉は宿泊予約のサイトよりも友人や家族からの紹介やおすすめや雑誌による紹介が情報源になっており、安比高原については個人や企業のSNSやブログの影響が大きい

Q1_1 八幡平の情報源



Q1_1 八幡平の情報源



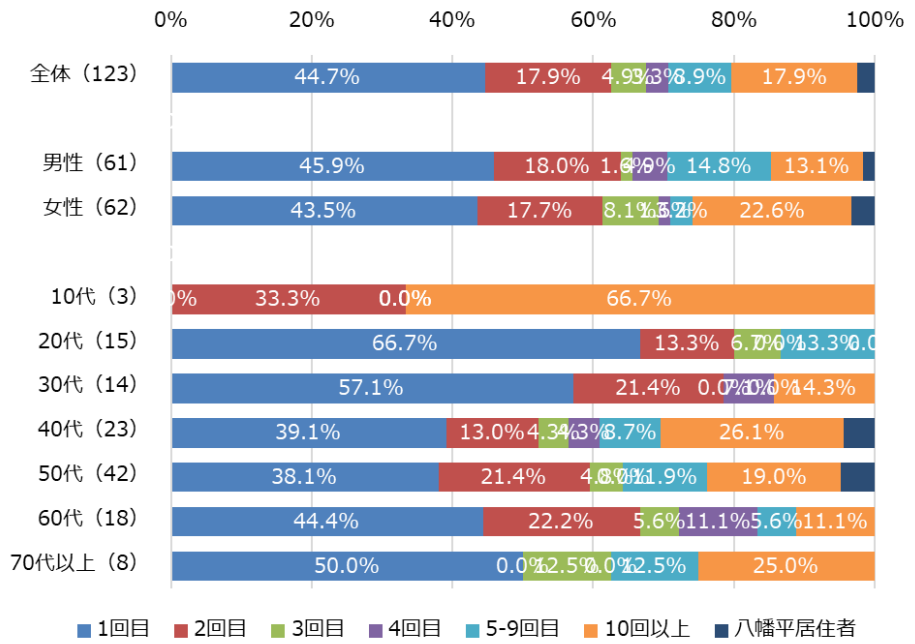
⑤八幡平の訪問回数

5月に八幡平を訪れた人では、45%が初めて八幡平を訪れ、18%が2回目である。10回目以上のヘビーリピーターも18%存在する。

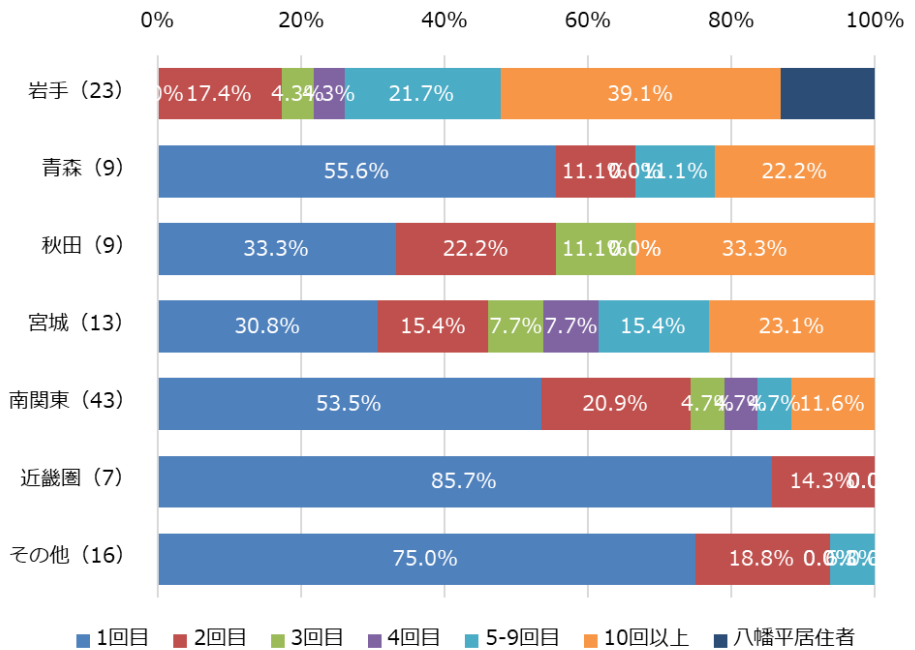
年齢別にみると、20代、30代に比べて40代、50代は比較的リピーターが多く、60代、70代になると再びやや初めて訪れる人の割合が高くなる。忙しい40代、50代よりも余裕のあるシニアのほうが旅の頻度も高く、結果として初めて訪れるような場所にも積極的チャレンジしているのかもしれない。

また、当然であるが遠方の居住者ほど初めての割合が高い

Q1 八幡平への訪問回数(全体、男女、年齢別)



Q1 八幡平への訪問回数(居住都道府県別)

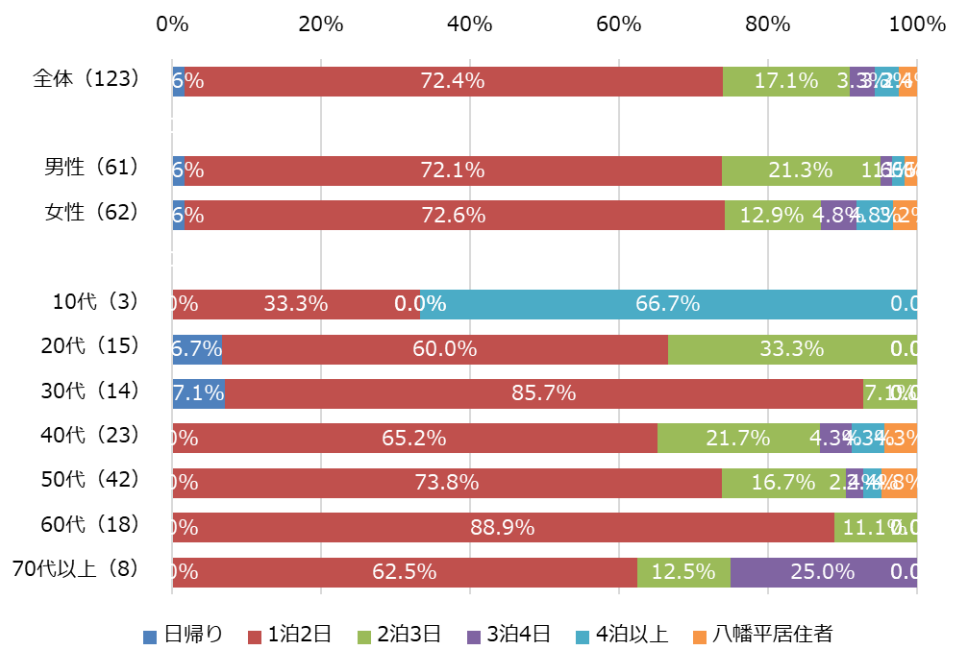


⑥八幡平での滞在日数

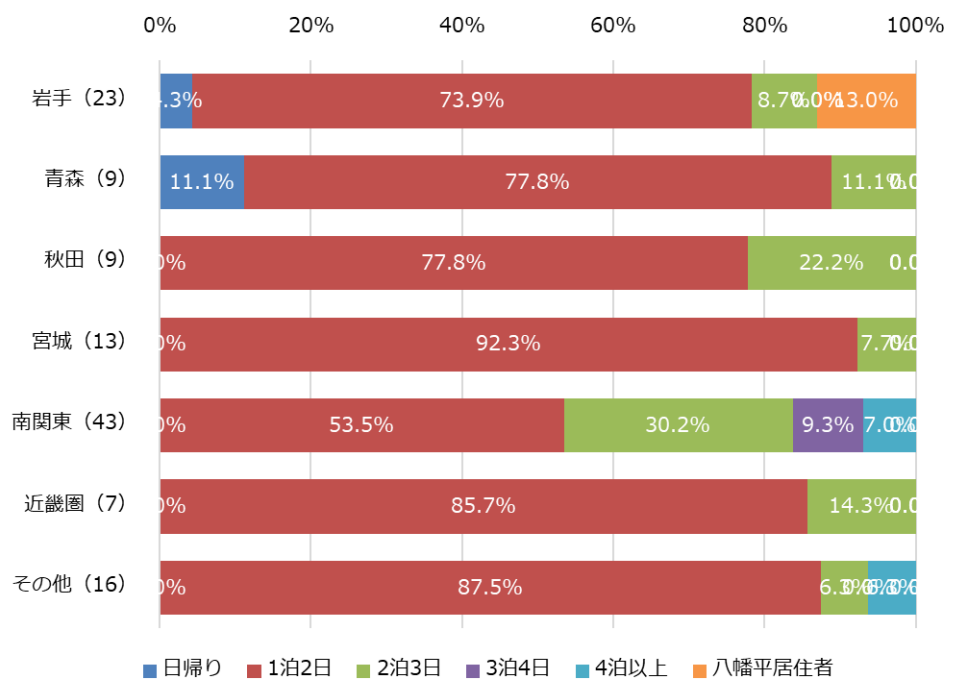
グリーンシーズンの5月は大型連休があったにも関わらず八幡平自体への宿泊は1泊2日が圧倒的に多い。

そういった中でも20代と40代は2泊3日の割合が高い。また、首都圏の南関東からのお客様も2泊3日の割合が高く、長期滞在を狙う場合のねらい目となる。

Q1 八幡平の宿泊日数(全体、男女、年齢別)



Q1 八幡平の宿泊日数(居住都道府県別)



②八幡平市内の立ち寄った場所

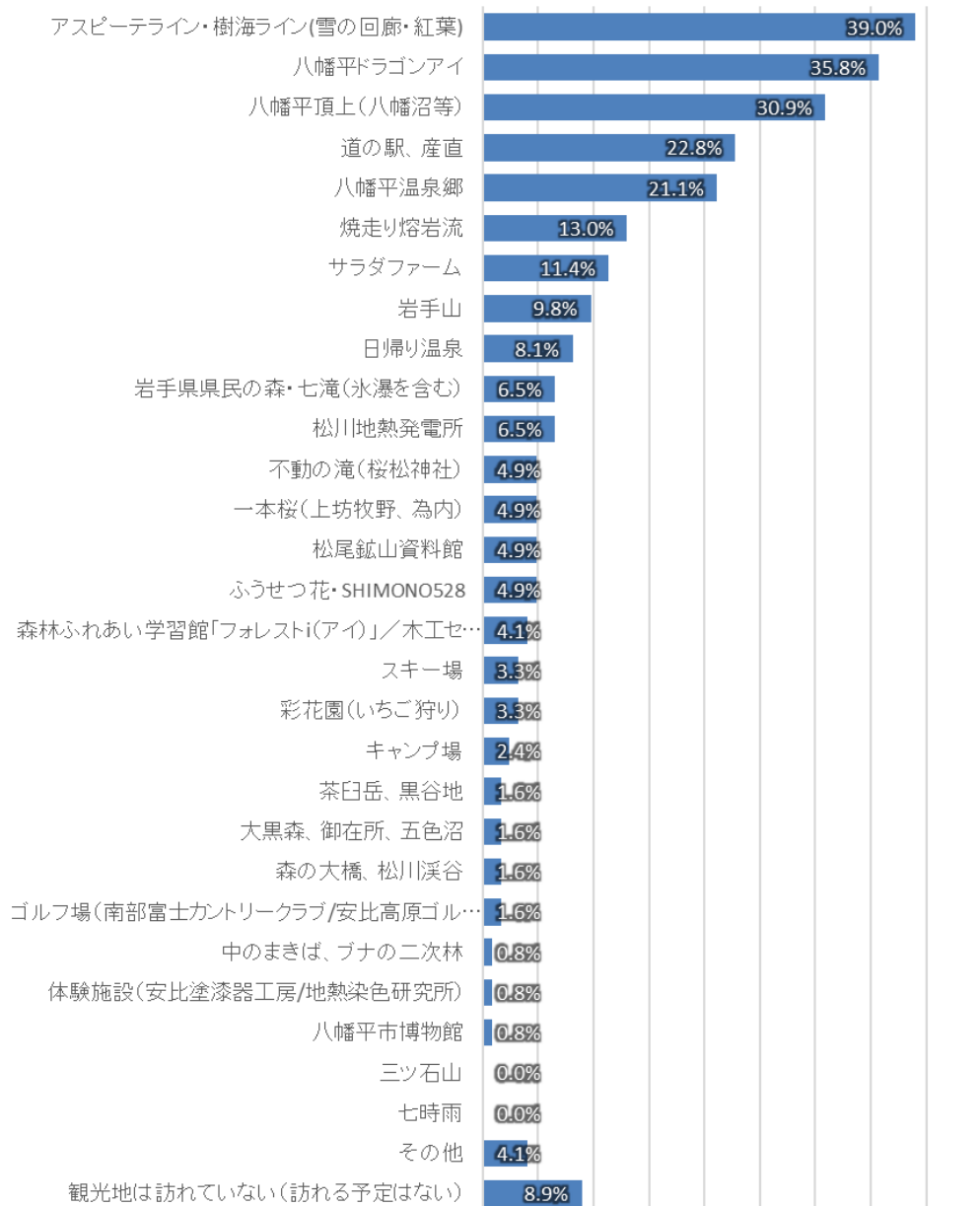
5月に八幡平を訪れた人は39%がアスピーテライン・樹海ラインを訪れ、また、少し早いドラゴンアイや頂上も人気となっている。

また、併せて道の駅や産直、八幡平温泉郷、焼き走りやサラダファームを訪れる人も目立つ。

居住地域別にみると、アスピーテラインや山頂エリア、焼け走りなどの国立公園エリアを訪れているのは、南関東や近畿圏のお客様で、県内や近隣県のお客様は道の駅、産直やサラダファームのお客様が多く、居住地域で行動に違いがある。

温泉への立ち寄りが比較的少ないのが5月の特徴といえるかもしれない。

八幡平で訪問した場所



立ち寄り場所上位10カ所と各県の居住者のうち立ち寄った場所の割合

	岩手(23)	青森(9)	秋田(9)	宮城(13)	南関東(43)	近畿圏(7)
アスピーテライン・樹海ライン(雪の回廊・紅葉)	17.4%	22.2%	11.1%	38.5%	58.1%	57.1%
八幡平ドラゴンアイ	17.4%	44.4%	22.2%	30.8%	37.2%	71.4%
八幡平頂上(八幡沼等)	13.0%	44.4%	11.1%	15.4%	39.5%	57.1%
道の駅、産直	43.5%	11.1%	33.3%	0.0%	18.6%	28.6%
八幡平温泉郷	21.7%	11.1%	11.1%	0.0%	32.6%	42.9%
焼き走り熔岩流	0.0%	11.1%	0.0%	15.4%	23.3%	28.6%
サラダファーム	8.7%	33.3%	11.1%	7.7%	11.6%	0.0%
岩手山	0.0%	0.0%	22.2%	15.4%	11.6%	14.3%
日帰り温泉	8.7%	0.0%	11.1%	0.0%	11.6%	14.3%
岩手県民の森・七滝(氷瀑を含む)	4.3%	0.0%	0.0%	0.0%	14.0%	0.0%

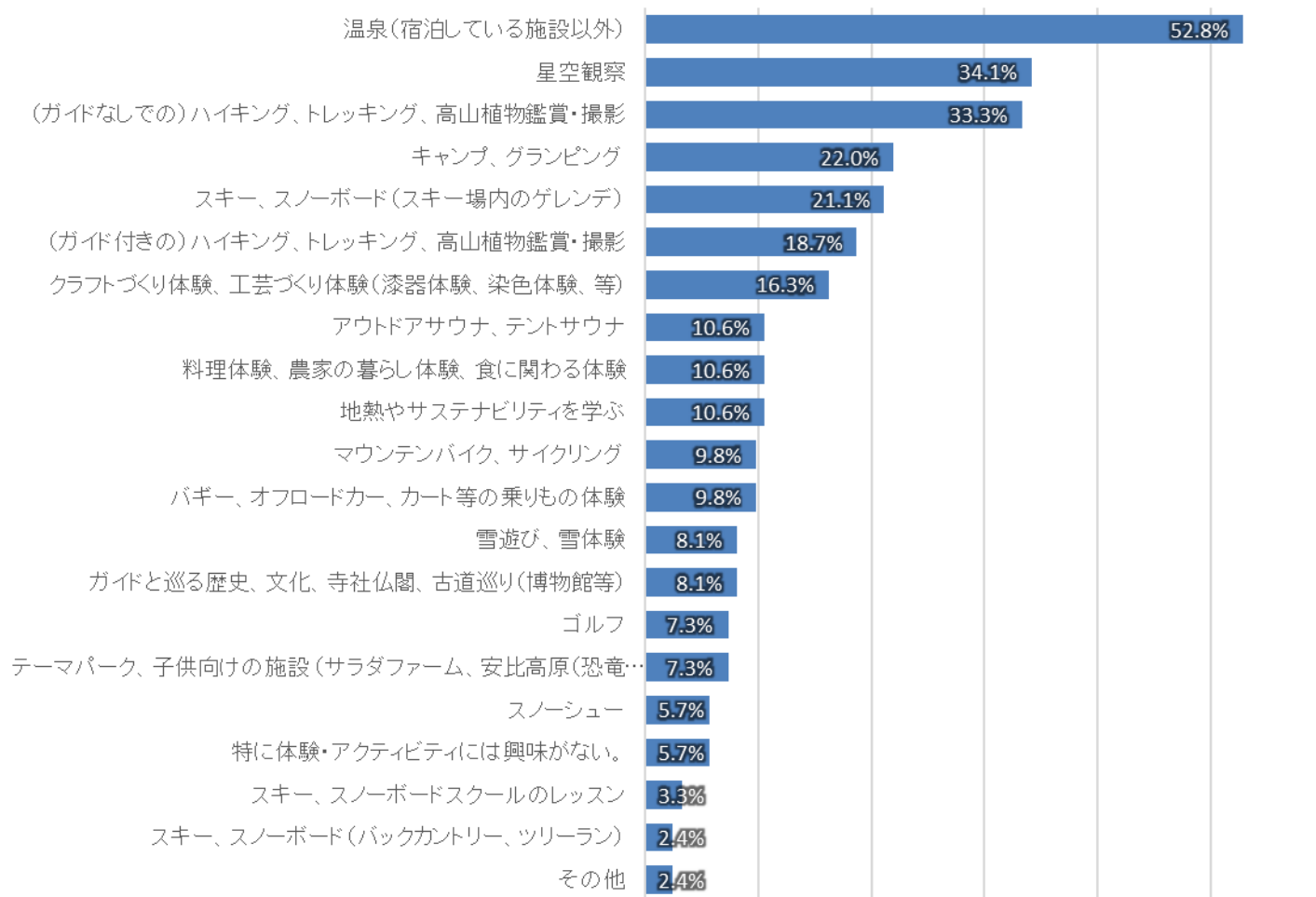
③次回に立ち寄りたい場所

前頁にあるように比較的5月は日帰り温泉への立ち寄りが少ないが、その分次回やってみたい内容として宿泊施設以外の温泉への立ち寄りの意向が大きい。

また、星空観察のニーズもかなり高く、これまでの調査と比べてもその割合が高くなっている。ナイトタイムを抑えることは宿泊を誘因できるので今後の商品開発のポイントとなりそうである。

また、トレッキングへの意向も高いが、ガイドありに比べてガイドなしのトレッキングの意向が強く、消費額を増やす意味でもガイドの魅力を訴求する余地は大きい。

次回やってみたい内容



(2) フリーアンサー

①再訪する為に必要な施策

5月のアンケートでは以下のような改善施策が提案された

<イベント>

- 子供向けイベント
- 郷土料理が食べられるイベント
- イベントの案内(夜の花火の打ち上げ時間や星観察)
- 夜間に退屈しないようになればうれしい

<買い物>

- 知名度の高い特産品、スノーシーズン以外の集客観光やイベントの開発

- 名物料理

<価格施策>

- 各種割引、クーポン等を配布する
- 八幡平の温泉に泊まった際、泊まった証明書等を提示すれば、観光地やお食事処等で割引になるサービスがあると嬉しいです。
- 宿代の助成金、宿泊補助
- 宿泊費の安定化

<二次交通>

- バスの本数を増やして欲しいです
- 車がないと堪能出来ないように思うので、八幡平周辺のみ利用のレンタカー代をもっと安く出来たら、充実した時間を過ごせると思う。
- Renting a car
- 2次交通の利便性、移動手段の確保、公共交通機関でのアクセス向上
- 無料シャトルバス

<施設充実>

- 駅から近い滞在できるショップや見学できるミュージアムがあればもっと楽しい
- ジェラート、スタンド式のカフェなど、手軽に買って車やその場で飲み食い出来るものを買える店、カフェの充実
- レストラン、B級グルメ
- 八幡平の湧水を飲める所があれば良いと思います。
- 公衆トイレを充実
- お手頃なグランピング施設がもっとあり、駅からシャトルバスなどがあると良い
- エアコンの音を改善してほしい

<ペット関連>

- 犬連れでまた行きたいので、犬連れで入れるお店が増えると嬉しいです。
- ドックカフェやドックランを増やして欲しい

<温泉、サウナ>

- 温泉が良かった、良い温泉があるとよい
- 日帰り温泉
- 日帰り客の利用時間の短縮。
- サウナをつけてほしい、サウナの充実

<アクティビティ>

- 体験型のアクティビティ。星空観察をしたかったです。
- 長靴や、寒さ対策の無料レンタル
- 八幡平ジオパーク
- ハイキングに行きたいので情報収集ができる施設、駐車場
- 八幡平の楽しみ方をレクチャーしてくださる方との出会い

<情報発信>

- この季節限定ですが、ドラゴンアイのリアルタイム情報の配信など
- この地の良さがまだ全国区になっていない。とても良い自然があるのに、メディアで取り上げられる事が少なく感じる。今回ドラゴンアイのために来たのですが、他の人に言っても知らない人が多く、寂しかったです。

- トレッキングなど自然を体験できるコースの整備や、もっと情報発信をしてほしい
- 八幡平の見どころ（場所アクセス営業時間等情報）が一覧になっている map があっていいなと思います。写真付だと分かりやすくして初心者には有難いです。るるぶみたいなイメージ。
- 温泉めぐりをしやすい案内があれば嬉しい

②推薦意向とその理由（観光全体）

<推薦度がもっとも高い 10>

- 高評価の理由として、自然、温泉、雰囲気などを挙げる人が多く、ゆったりできる雰囲気も評価されている。それによって癒されるというのがキーワード
 - ✓ 「自然豊かで、特に夏は涼しいので避暑にお勧めします」
 - ✓ 「とにかく癒やされる。ちょっと外国っぽい雰囲気もあるところ。」
 - ✓ 「自然いっぱい、癒されるし、温泉のお湯は最高なので」
 - ✓ 「自然が素晴らしいから。それから混雑度が低いこと。」
- 山や登山を評価の理由にしている人もいた。
 - ✓ 「百名山八幡平が誰でもトライできる、そして最高の環境！」「岩手山の展望の素晴らしさ」「とにかく岩手山を見ていると気持ちがほっこりすること」
- 宿泊施設での滞在を挙げる人も多かった。料理の他、ペット同伴できることを評価する人もいた。
 - ✓ 「このホテルは布団以外すべていい。とくに接客。料理は本当にすごい 色々な意味で。美味しすぎる。料理長ただ者ではない。」
 - ✓ 「周囲に自然の観光場所が豊富。ペット同伴の宿泊施設が有る」

<推薦度が高い 9>

- 10と同様に自然や温泉や山の魅力を挙げる人が多かった
 - ✓ 「スキーや山活の同趣味の方へ今回の好印象を伝えたい」
- アクセスが思ったほど悪くなかったという指摘もあった。
 - ✓ 「思ったより首都圏からも近く、また周辺にもたくさん見るところがあると思います。もう少しバス便が増えると嬉しいです」
- 他、子供向けの施設の評価もあった
 - ✓ 「子どもが遊べるレジャー施設が非常に多く、無料施設も多いため」

<推薦度がやや高い 8>

- 基本的には上記と同じ自然や温泉の評価と共に、東京からの距離や交通に関するコメントも目立った。
 - ✓ 「東京から、意外と近い」
 - ✓ 「眺望がよく勧めたいと思うが、立地的に車以外は大変そう。」

<推薦度 7>

- 普段の環境とは違う雪国の良さや星空に対する期待に言及があった。
 - ✓ 「自然豊かでゆっくりできる。天気がよければ星もみれそう。しかし雪に慣れない地域に住んでいるので冬季はいけない。」
 - ✓ 「九州にない東北独自のの良さが感じられる」
- ドラゴンアイを目的としてきつても時期の短さに対する言及もあった。
 - ✓ 「ドラゴンアイが目的で、短い期間で、天候に左右されるので、いってみたいとわからないので、事前に状況や、天候見越し情報があればいいかな。」

<推薦度 6>

- この辺りから批判的なコメントも出てくる
 - ✓ 「人には勧めないタイプです」
 - ✓ 「ドラゴンアイは見頃が短い」

<推薦度 3>

- この辺りは明確に推薦しない人のコメントとなる。
 - ✓ 買い物スポットがなかった
 - ✓ 景色だけで泊まりはないと思う

②推薦意向とその理由（宿泊施設）

<推薦度がもっとも高い10>

- 宿に関しての推薦理由としては、オーナーやスタッフの人柄やおもてなしに対する言及が目についた。
 - ✓ 「オーナーさんは人にも犬にも優しくペンションはとても清潔感もあり、食事も最高」
 - ✓ 「スタッフのおもてなしも良く、眺望も素晴らしく、お風呂も良かったです。料理はバイキングでひとつひとつ美味しかったです。他のホテルに比べると若干品数が少ないと感じました。その代わり、ほとんどの物を食べられて、さらに好きなものをおかわりできました。マウンテンビューの部屋には特別なおもてなしもあり、大満足です。（特にリュックサックセット）」
 - ✓ 「部屋が露天温泉風呂付き、夕食が部屋食、部屋の広さ（特に天井の高さ！）とインテリア（壁の漆喰が場所に応じてデザインを変えているキメの細かさ！）、温泉の質、夕朝食の味と量の満足度の高さ、スタッフの暖かさ全部良かったです！」
- 上記コメントも含めて、犬を連れてきたお客様の評価が高い
 - ✓ 「犬を飼っている方には、是非お勧めします。」

<推薦度9>

- 上記と同じく、オーナーやスタッフへの賛辞が目立つ
 - ✓ 「オーナー夫婦がとても優しい。人柄の良さ。」
 - ✓ 「スタッフさんの対応がいい」「スタッフの接客がとても良いから」「スタッフの対応が丁寧です。」「スタッフの対応はよく、とてもリラックスできた。部屋内も子ども向けのアメニティが揃っていて満足。」
- ゆったりとリラックスした空間や雰囲気づくりに対する評価もあった
 - ✓ 「お風呂に音楽が流れていてカフェの様だし、外には川が流れていて、BBQも出来るし、お洗濯もできるし、夜は星がとても綺麗に見えました。ハンモックもゆらゆら気持ち良く。良い心のお洗濯が出来ました。e-MTBも乗って見たかったです。」
 - ✓ 「足湯や開放感のあるテラス、たくさんの本が読めたり宿泊者はドリンクバーがついていたり、部屋以外にもゆったりできるスペースがあり、ゆっくりくつろげました。」
 - ✓ 「八幡平の自然を満喫出来て、非常にリラックス出来ます。食事も美味しく、温泉もとても良かったです。ラウンジがオシャレで、物語の主人公のような気分で読書を楽しめました。職場の同僚や、知人にぜひ勧めたいです。」
- 子供の食事に対する不満も見られた
 - ✓ 「一方で3歳を乳幼児として扱っているため夕食が用意されておらず、注文も時間がかかるため、子どもの世話であまり夕食が楽しめなかった。」

<推薦度8>

- スタッフ、温泉、食事の評価が並ぶものの設備系の不満も見られた。特にエアコンについては複数のコメントがあった。
 - ✓ 「お勧めの理由がご飯が美味しい、景色が良い、スタッフ対応がいい。ただエアコンが無いことが不満。夕食はもう少し種類があっても良いけど、1つ1つがとても美味しかった」
 - ✓ 「ご飯がとても美味しかった。エアコンがあれば尚良かった。」
 - ✓ 「設備重視の人には向いていないと思ったから。自分は温泉の効能と源泉かけ流し主義でピッタリだったけれど。」
 - ✓ 「交通が不便」
- 地元の食材を使っていないことに敏感なお客様もいらっしゃった。
 - ✓ 「夕食に工夫が欲しい。地元の食材をもっと取り入れたりしたら良いと思う。」

<推薦度7>

- ✓ 「オーナーさんの対応が暖かくアットホームであり、真空管のステレオから聞こえてくるジャズにリラックスでき心地よかった。」
- ✓ 「スタッフは、フロントの方は親切でしたが、レストランの方は、立っただけで、笑顔は声かけがないので残念です。お料理内容も評判が良かったので、きたいしていましたが、それほどでもなかった。」
- ✓ 「施設は古臭いが、掃除もある程度行き届いており、何より圧倒的に安い。」
- ✓ 「バイキングの種類が少し少ない&浴衣で食事会場に行けないのが難点」

<推薦度6>

- 不満なコメントが目立つようになる。特にスタッフの対応は評価が分かれることで、推薦度に影響が出ると思われる。
 - ✓ 「あまり人には勧めないタイプ」
 - ✓ 「スタッフの対応が不親切 部屋にアメニティを備えていない」
 - ✓ 「対応が不親切 部屋にアメニティを備えていない」
 - ✓ 「夕食の種類が少ない」
- 設備の不満があっても温泉は良かったという評価がある一方で、温度に対する不満もあった。
 - ✓ 「温泉目的なら勧めます。」「設備が古い」
 - ✓ 「部屋も広く、ホテルの雰囲気もとても良いのですが、温泉がとても残念でした。まず、露天風呂の温度が高すぎて。長く入っていただけませんでした。他に入っている方も同じ事を言って早々に出られていました。私も色々な温泉に行きましたがこんなに熱いのは初めてでした。」

<推薦度3～5>

- 設備が古いことは許容されても清潔感がないと評価は一気にさがる。
 - ✓ 「掛け布団カバーの汚れひどい」「清潔感の部分」
 - ✓ 「少し早目に着いたのだが部屋の掃除の確認が終り次第の案内とのことでしたが、部屋のトイレに虫の死骸が。何を確認したのか！チェックアウトの際にその出来事にたいして詫びもなかった(怒)」

以上